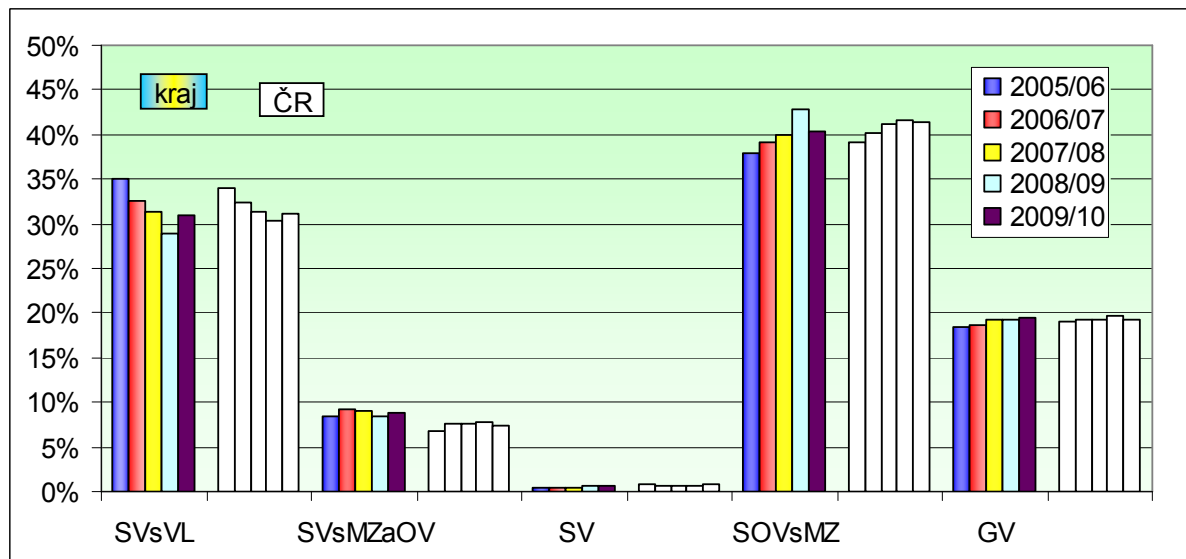


# Moravskoslezský kraj

## Přehled o nově přijímaných žácích

Obrázek 1. Podíly nově přijatých žáků v kraji – denní studium



MSK	SVsVL		SVsMzAOV		SV		SOVsMZ		GV		Celkem
	kraj	ČR	kraj	ČR	kraj	ČR	kraj	ČR	kraj	ČR	
2005/06	35,0%	34,0%	8,4%	6,8%	0,4%	0,9%	37,9%	39,1%	18,4%	19,1%	100%
2006/07	32,6%	32,3%	9,2%	7,6%	0,3%	0,6%	39,2%	40,1%	18,7%	19,3%	100%
2007/08	31,3%	31,4%	9,0%	7,5%	0,4%	0,7%	40,0%	41,2%	19,3%	19,3%	100%
2008/09	28,9%	30,2%	8,5%	7,7%	0,5%	0,7%	42,8%	41,7%	19,3%	19,7%	100%
2009/10	30,9%	31,1%	8,8%	7,4%	0,5%	0,7%	40,4%	41,5%	19,4%	19,3%	100%

### Počty nově přijatých žáků v kraji - denní studium

MSK	SVsVL	SVsMzAOV	SV	SOVsMZ	GV	Celkem
2005/06	6459	1331	95	6946	3207	18038
2006/07	6203	1485	69	6715	3260	17732
2007/08	5931	1666	63	7115	3392	18167
2008/09	5306	1517	71	6783	3270	16947
2009/10	4774	1401	86	7081	3197	16539
2009/10	4905	1389	84	6414	3075	15867

### Počty nově přijatých žáků v kraji

MSK	NV - DS	NV - JFS	VOV - DS	VOV - JFS
2005/06	1314	1166	738	271
2006/07	1222	1333	784	179
2007/08	1279	1423	730	326
2008/09	1259	1623	604	302
2009/10	1381	1678	648	305

Kategorie vzdělání	
SVsVL	Střední vzdělání s výučním listem - H, E
SVsMzAOV	Střední odborné vzdělání s MZ a odborným výcvikem - L/O
SV	Střední vzdělání (bez maturity a výučního listu) - J, C, D
SOVsMZ	Střední odborné vzdělání s maturitní zkouškou - M
GV	Gymnaziální vzdělání - K

Kategorie vzdělání	
NV	Nástavbové vzdělání - L/5
VOV	Vyšší odborné vzdělání - N
DS	Denní studium
JFS	Jiné formy studia (např. dálkové)

Připravená soustava grafu a tabulek poskytuje orientaci ve vývoji počtu nově přijímaných žáků do středního a vyššího odborného vzdělávání v kraji.

Pozornost je primárně zaměřena na vývoj počtu žáků vstupujících do středního vzdělávání ve věkové hladině kolem 15 let. V údajích jsou tedy zahrnuti nově přijímaní

do 1. ročníků středních škol a věkově odpovídajících tříd víceletých gymnázií; pro úplnost jsou dále uvedeny i počty nově přijímaných do nástavbového vzdělávání a vyššího odborného vzdělávání.

**Graf** (Obr. 1) umožňuje názorné srovnání vývoje podílů žáků nově přijímaných do jednotlivých kategorií vzdělání navazujících na základní vzdělání. Barevné sloupce umožňují sledovat vývoj těchto podílů v jednotlivých letech v kraji. Uvedené bílé sloupce znázorňují příslušné podíly v celku ČR, což umožňuje sledovat nejen vývoj v kraji, ale i porovnávat s vývojem v celé republice.

Konkrétní **hodnoty podílů** uvádí tabulka „Podíly nově přijatých žáků v kraji – denní studium“ umístěná bezprostředně pod grafem, i zde jsou uvedeny hodnoty v průběhu posledních pěti let. Také zde jsou uvedeny pro srovnání hodnoty podílů v celé České republice.

Skutečné **počty žáků** uvádí následující tabulka „Počty nově přijatých žáků v kraji – denní studium“. Počty žáků nejsou pro sledování vývoje příliš vhodné, protože jsou ovlivněny populačními změnami.

*V údajích týkajících se středního vzdělávání navazující na základní vzdělávání nejsou zahrnuti žáci vstupující do jiných forem studia (večerní, dálkové, distanční a kombinované), protože jejich podíl a tedy i počet je malý. Z téhož důvodu nejsou uváděni žáci vstupující do zkráceného studia pro získání výučního listu či do studia umožňujícího složení druhé maturity.*

Poslední tabulka pod grafem „Počty nově přijatých žáků v kraji“ uvádí **počty žáků přijatých do nástavbového a vyššího odborného vzdělávání**. Zde jsou uváděny počty přijatých jak do denní formy, tak i do jiných forem, protože zde je počet přijatých žáků a studentů do jiných forem studia srovnatelný s přijatými do denní formy.

Podrobný přehled o vývoji vzdělanostní struktury žáků ve středním a vyšším vzdělávání v celé České republice v jednotlivých kategoriích vzdělání a dále porovnání podílů nově přijatých žáků ve všech krajích můžete nalézt v části:

**Souhrn informací o všech krajích - struktura zaměstnanosti, nově přijatí žáci a absolventi, nezaměstnanost absolventů**

Tabulka na následující stránce zachycuje **počty a podíly nově přijatých žáků** v kraji v uvedeném školním roce, rozčleněné podle jednotlivých vzdělanostních kategorií a **podle skupin oborů vzdělání**. Pro srovnání jsou rovněž uvedeny relativní hodnoty vztahující se k celé České republice.

**Barevně** jsou pak vyznačeny **nejvýraznější rozdíly mezi podíly nově přijatých žáků v kraji a průměrnými podíly za celou ČR**. Červeně jsou označeny případy, kdy je v kraji přijímán výrazně větší podíl žáků než v České republice, modře případy, kdy je podíl v kraji výrazně menší – vždy v dané kategorii vzdělání. Modré pole ukazuje případy, kdy v kraji v dané skupině oborů není přijímán žádný žák, i když v ČR jsou v dané kategorii a dané skupině oborů žáci přijímáni.

### Počty a podíly nově přijatých žáků ve šk.r. 2009/10 v kraji - denní forma

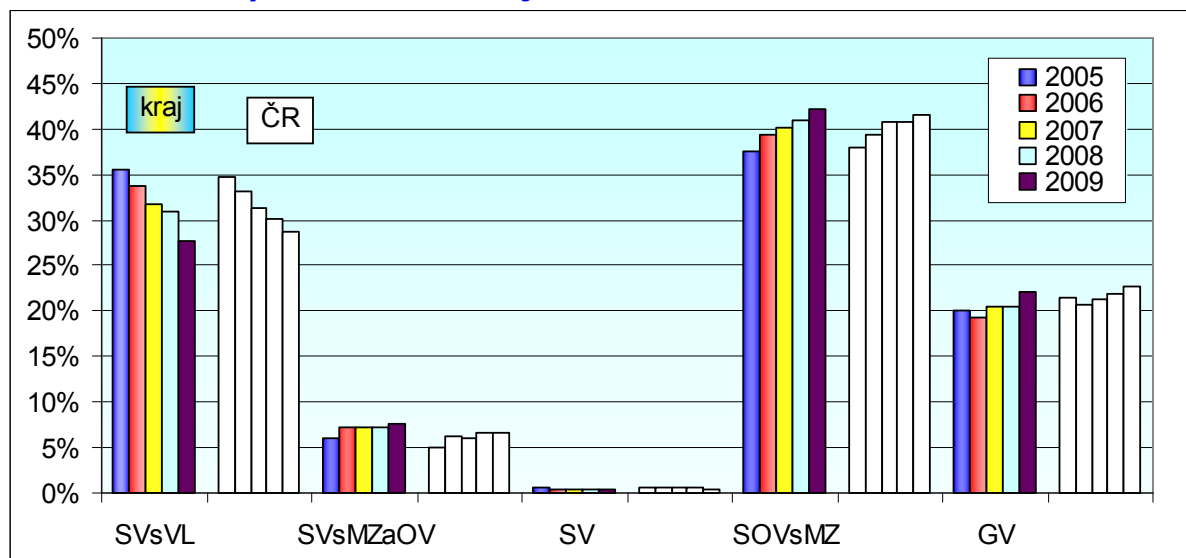
(Červená značí ty případy, kdy je podíl nově přijatých žáků v kraji ve srovnání s ČR výrazně větší; modrá značí ty případy, kdy je podíl nově přijatých žáků v kraji výrazně menší.)

Moravskoslezský kraj	SVsVL			SVsMZAoV			SV			SOVsMZ			Celkem - po ZŠ			NV			VOV (vč. konzerv.)					
	Skupina oborů	počet	podíl	ČR	počet	podíl	ČR	počet	podíl	ČR	počet	podíl	ČR	počet	podíl	ČR	počet	podíl	ČR	počet	podíl	ČR		
16 Ekologie a ochr. ŽP											74	1,2%	1,3%	74	0,6%	0,7%						0,6%		
18 Informatické obory											382	6,0%	4,2%	382	3,0%	2,2%								
21 Hornictví, hutn. a slév.	34	0,7%	0,1%	41	3,0%	0,5%				6	0,1%	0,0%	81	0,6%	0,1%									
23 Strojírenství a str.vyr.	1192	24,3%	19,3%	316	22,8%	18,9%				464	7,2%	6,1%	1972	15,4%	12,3%	201	14,6%	8,9%	11	1,5%	2,3%			
26 Elektr. ,telekom. a VT	288	5,9%	6,3%	232	16,7%	20,0%				512	8,0%	8,3%	1032	8,1%	8,5%	101	7,3%	6,7%	11	1,5%	4,7%			
28 Tech. chemie a ch. sil.			0,2%	42	3,0%	0,8%				57	0,9%	0,8%	99	0,8%	0,6%							0,4%		
29 Potravinářství a p. ch.	252	5,1%	5,4%							15	0,2%	0,6%	267	2,1%	2,4%			0,6%				0,4%		
31 Text.vyr. a oděvnictví	16	0,3%	0,5%	21	1,5%	0,9%				40	0,6%	0,6%	77	0,6%	0,6%							0,1%		
32 Kožed. a obuv.-plast			0,1%									0,1%			0,1%									
33 Zprac. dřeva a hud. a.	244	5,0%	5,9%	44	3,2%	1,6%				67	1,0%	0,6%	355	2,8%	2,7%	53	3,8%	3,4%				0,8%		
34 Polygrafie a další	36	0,7%	0,8%			3,5%				58	0,9%	0,5%	94	0,7%	0,9%			0,2%						
36 Stavebnictví, g. a k.	596	12,2%	12,0%							349	5,4%	6,0%	945	7,4%	7,7%	20	1,4%	2,5%				1,6%		
37 Doprava a spoje			0,2%			0,3%				136	2,1%	2,3%	136	1,1%	1,3%	28	2,0%	2,3%				1,0%		
39 Spec. a interd.ob.			0,1%	154	11,1%	14,9%				31	0,5%	0,1%	185	1,4%	1,5%							1,7%		
41 Zemědělství a lesn.	292	6,0%	8,4%							224	3,5%	4,3%	516	4,0%	5,5%			1,3%				2,1%		
43 Veterinářství a v.p.												0,7%			0,4%									
53 Zdravotnictví	46	0,9%	0,4%									1,4%	346	5,4%	6,1%	392	3,1%	3,3%				150	20,5%	21,4%
61 Filozofie, teologie																							0,3%	
63 Ekonomika a adm.												5,4%	1329	20,7%	22,7%	1329	10,4%	11,7%				89	12,2%	15,3%
64 Podnikání v ob.												0,0%			0,0%	769	55,7%	62,2%	16	2,2%	4,7%			
65 Gastron. ,hotel. a tur.	1138	23,2%	23,7%	174	12,5%	10,4%				640	10,0%	8,7%	1952	15,3%	14,5%	165	11,9%	7,3%	181	24,7%	5,9%			
66 Obchod	335	6,8%	6,4%	190	13,7%	12,5%						0,1%	525	4,1%	3,7%	20	1,4%	1,7%	22	3,0%	0,8%			
68 Právní a veřejn. činn.													328	5,1%	5,0%	328	2,6%	2,6%				18	2,5%	7,5%
69 Osobní a prov. sl.	436	8,9%	9,3%	147	10,6%	12,1%						3,2%	40	0,6%	0,3%	623	4,9%	4,8%	24	1,7%	1,6%			
72 Public. ,knihov. a inf.													4	0,1%	0,5%	4	0,0%	0,3%					2,4%	
75 Pedag. ,učitel. a soc. p.													319	5,0%	5,0%	319	2,5%	2,6%				150	20,5%	15,2%
78 Obecně odborná př.								84	100%	89,9%	824	12,8%	11,2%	908	7,1%	6,6%								
82 Umění a užité umění			0,8%	28	2,0%	3,5%						0,1%	169	2,6%	3,9%	197	1,5%	2,6%				84	11,5%	11,0%
<b>Celkem</b>	<b>4905</b>	<b>100%</b>	<b>100%</b>	<b>1389</b>	<b>100%</b>	<b>100%</b>	<b>84</b>	<b>100%</b>	<b>100%</b>	<b>6414</b>	<b>100%</b>	<b>100%</b>	<b>12792</b>	<b>100%</b>	<b>100%</b>	<b>1381</b>	<b>100%</b>	<b>100%</b>	<b>732</b>	<b>100%</b>	<b>100%</b>			

Pozn. Jednotlivé rozdíly mezi krajskými podíly a podíly za ČR jsou počítány jako poměrový ukazatel na základě výpočtu: podíl nově přijatých žáků v kraji/podíl nově přijatých žáků v ČR.

## Přehled o absolventech

Obrázek 2. Podíly absolventů v kraji – denní studium



Podíly absolventů v kraji - denní studium

MSK	SVsVL		SVsMzAOV		SV		SOVsMZ		GV		Celkem
	kraj	ČR	kraj	ČR	kraj	ČR	kraj	ČR	kraj	ČR	
2005	35,6%	34,7%	6,0%	5,1%	0,7%	0,7%	37,5%	37,9%	20,2%	21,5%	100%
2006	33,7%	33,1%	7,3%	6,2%	0,4%	0,6%	39,3%	39,4%	19,3%	20,6%	100%
2007	31,7%	31,4%	7,3%	6,1%	0,3%	0,6%	40,2%	40,8%	20,5%	21,2%	100%
2008	30,9%	30,2%	7,3%	6,6%	0,5%	0,5%	40,9%	40,8%	20,5%	21,9%	100%
2009	27,6%	28,7%	7,6%	6,6%	0,4%	0,5%	42,3%	41,6%	22,1%	22,7%	100%

Počty absolventů v kraji - denní studium

MSK	SVsVL	SVsMzAOV	SV	SOVsMZ	GV	Celkem
2005	5140	868	101	5417	2912	14438
2006	5006	1084	58	5847	2873	14868
2007	4653	1064	48	5894	3008	14667
2008	4520	1068	66	5990	3007	14651
2009	3835	1053	58	5864	3069	13879

Počty absolventů v kraji

MSK	NV - DS	NV - JFS	VOV - DS	VOV - JFS
2005	1108	524	1665	75
2006	1100	720	1346	121
2007	923	708	428	62
2008	767	575	415	133
2009	737	693	420	126

Kategorie vzdělání	
SVsVL	Střední vzdělání s výučním listem - H, E
SVsMzAOV	Střední odborné vzdělání s MZ a odborným výcvikem - L/O
SV	Střední vzdělání (bez maturity a výučního listu) - J, C, D
SOVsMZ	Střední odborné vzdělání s maturitní zkouškou - M
GV	Gymnaziální vzdělání - K

Kategorie vzdělání	
NV	Nástavbové vzdělání - L/5
VOV	Vyšší odborné vzdělání - N
DS	Denní studium
JFS	Jiné formy studia (např. dálkové)

Připravená soustava grafu a tabulek poskytuje orientaci ve vývoji počtu absolventů středního a vyššího odborného vzdělávání v kraji.

**Graf** (Obr. 2) umožňuje názorné srovnání vývoje podílů absolventů v jednotlivých kategoriích vzdělání navazujících na základní vzdělání. Barevné sloupce umožňují sledovat vývoj těchto podílů v jednotlivých letech v kraji. Uvedené bílé sloupce znázorňují

příslušné podíly v celku ČR, což umožňuje sledovat nejen vývoj v kraji, ale i porovnávat s vývojem v celé republice.

Konkrétní **hodnoty podílů** uvádí tabulka „Podíly absolventů v kraji – denní studium“ umístěná bezprostředně pod grafem, i zde jsou uvedeny hodnoty v průběhu posledních pěti let. Také jsou zde uvedeny pro srovnání hodnoty podílů v celé České republice.

Skutečné **počty absolventů** uvádí následující tabulka „Počty absolventů v kraji – denní studium“. Počty absolventů nejsou pro sledování vývoje příliš vhodné, protože jsou ovlivněny populačními změnami.

*V údajích týkajících se středního vzdělávání navazující na základní vzdělávání nejsou zahrnuti absolventi vstupující do jiných forem studia (večerní, dálkové, distanční a kombinované), protože jejich podíl a tedy i počet je malý. Z téhož důvodu nejsou uváděni absolventi zkráceného studia pro získání výučního listu či studia umožňujícího složení druhé maturity.*

Poslední tabulka pod grafem „Počty absolventů v kraji“ uvádí **počty absolventů nástavbového a vyššího odborného vzdělávání**. Zde jsou uváděny počty absolventů jak denní formy, tak i jiných forem, protože zde je počet absolventů jiných forem studia srovnatelný s počty absolventů denní formy.

Podrobný přehled o vývoji vzdělanostní struktury absolventů ve středním a vyšším vzdělávání v krajích ČR v jednotlivých kategoriích vzdělání a dále porovnání podílů absolventů ve všech krajích můžete nalézt v části:

***Souhrn informací o všech krajích - struktura zaměstnanosti, nově přijatí žáci a absolventi, nezaměstnanost absolventů***

Tabulka na následující stránce zachycuje **počty a podíly absolventů** v kraji v uvedeném školním roce, rozčleněné podle jednotlivých vzdělanostních kategorií a **podle skupin oborů vzdělání**. Pro srovnání jsou rovněž uvedeny relativní hodnoty vztahující se k celé České republice.

**Barevně** jsou pak vyznačeny **nejvýraznější rozdíly mezi podíly absolventů v kraji a průměrnými podíly za celou ČR**. Červeně jsou označeny případy, kdy je v kraji výrazně větší podíl absolventů než v České republice, modře případy, kdy je jejich podíl v kraji výrazně menší – vždy v dané kategorii vzdělání.

### Počty a podíly absolventů v kraji v roce 2009 - denní forma

(Červená - podíl nově přijatých žáků v kraji (pod-NP) je ve srovnání s podílem absolventů výrazně větší; modrá - podíl nově přijatých žáků v kraji je výrazně menší.)

Moravskoslezský kraj	SVsVL			SVsMZAoV			SV			SOVsMZ			Celkem - po ZŠ			NV			VOV (vč. konzerv.)			
	Skupina oborů	počet	podíl	pod-NP	počet	podíl	pod-NP	počet	podíl	pod-NP	počet	podíl	pod-NP	počet	podíl	pod-NP	počet	podíl	pod-NP	počet	podíl	pod-NP
16 Ekologie a ochr. ŽP											73	1,2%	1,2%	73	0,7%	0,6%						
18 Informatické obory													6,0%			3,0%						
21 Hornictví, hutn.a slév.	12	0,3%	0,7%	25	2,4%	3,0%				41	0,7%	0,1%	78	0,7%	0,6%							
23 Strojrenství a str.výr.	910	23,7%	24,3%	199	18,9%	22,8%				395	6,7%	7,2%	1504	13,9%	15,4%	61	8,3%	14,6%	10	2,1%	1,5%	
26 Elektr.,telekom.a VT	320	8,3%	5,9%	329	31,2%	16,7%				607	10,4%	8,0%	1256	11,6%	8,1%	82	11,1%	7,3%			1,5%	
28 Tech.chemie a ch.sil.						3,0%				74	1,3%	0,9%	74	0,7%	0,8%							
29 Potravinářství a p.ch.	172	4,5%	5,1%									0,2%	172	1,6%	2,1%							
31 Text.výr.a oděvnictví	51	1,3%	0,3%	28	2,7%	1,5%				72	1,2%	0,6%	151	1,4%	0,6%							
32 Kožed.a obuv.-plast																						
33 Zprac.dřeva a hud.a.	216	5,6%	5,0%			3,2%				49	0,8%	1,0%	265	2,5%	2,8%	21	2,8%	3,8%				
34 Polygrafie a další	32	0,8%	0,7%							12	0,2%	0,9%	44	0,4%	0,7%							
36 Stavebnictví, g.a k.	360	9,4%	12,2%							297	5,1%	5,4%	657	6,1%	7,4%	10	1,4%	1,4%				
37 Doprava a spoje	7	0,2%								136	2,3%	2,1%	143	1,3%	1,1%	21	2,8%	2,0%				
39 Spec.a interd.ob.				71	6,7%	11,1%				14	0,2%	0,5%	85	0,8%	1,4%							
41 Zemědělství a lesn.	227	5,9%	6,0%	17	1,6%					187	3,2%	3,5%	431	4,0%	4,0%	15	2,0%					
43 Veterinářství a v.p.																						
53 Zdravotnictví	50	1,3%	0,9%							374	6,4%	5,4%	424	3,9%	3,1%					16	3,3%	20,5%
61 Filozofie, teologie																						
63 Ekonomika a adm.										957	16,3%	20,7%	957	8,9%	10,4%					109	22,8%	12,2%
64 Podnikání v ob.										399	6,8%		399	3,7%		350	47,5%	55,7%	14	2,9%	2,2%	
65 Gastron.,hotel.a tur.	826	21,5%	23,2%	113	10,7%	12,5%				460	7,8%	10,0%	1399	12,9%	15,3%	119	16,1%	11,9%	175	36,6%	24,7%	
66 Obchod	296	7,7%	6,8%	181	17,2%	13,7%							477	4,4%	4,1%	58	7,9%	1,4%	21	4,4%	3,0%	
68 Právní a veřejn.činn.										314	5,4%	5,1%	314	2,9%	2,6%					18	3,8%	2,5%
69 Osobní a prov.sl.	356	9,3%	8,9%	90	8,5%	10,6%						0,6%	446	4,1%	4,9%			1,7%				
72 Public.,knihov.a inf.										32	0,5%	0,1%	32	0,3%	0,0%							
75 Pedag.,učitel.a soc.p.										387	6,6%	5,0%	387	3,6%	2,5%					57	11,9%	20,5%
78 Obecně odborná př.							58	100%	100%	835	14,2%	12,8%	893	8,3%	7,1%							
82 Umění a užité umění						2,0%				149	2,5%	2,6%	149	1,4%	1,5%					58	12,1%	11,5%
Celkem	3835	100%	100%	1053	100%	100%	58	100%	100%	5864	100%	100%	10810	100%	100%	737	100%	100%	478	100%	100%	

Pozn. Jednotlivé rozdíly mezi podíly nově přijatých žáků a absolventů jsou počítány jako poměrový ukazatel na základě výpočtu: podíl nově přijatých žáků v kraji/podíl absolventů v kraji.

Připravil NÚOV s využitím dat Ústavu pro informace ve vzdělávání.